

### 5.7. ВЫБОР ФОРМ СОЦИАЛЬНОЙ ПОДДЕРЖКИ

Правительства разных стран часто сталкиваются с необходимостью поддержки низкодоходных групп населения, например пенсионеров, многодетных или неполных семей, лиц с доходами ниже установленного прожиточного минимума. Такую поддержку можно обеспечить либо путем введения дотаций к ценам определенных товаров, расходы на оплату которых составляют значительную часть бюджета этих групп населения, либо путем увеличения их денежных доходов, например повышения размера пенсий, введения специальных пособий, доплат и т.п. Как повлияет выбор того или иного направления политики поддержки низкодоходных групп населения на объем и структуру их спроса и потребления? Какая политика будет «дешевле» для государства, т.е. в конечном счете для массы налогоплательщиков?

Рассмотрим оба варианта правительственной политики с помощью карты безразличия некоего типичного пенсионера (рис.5.20), где по оси абсцисс будет показано количество продовольствия, а по оси ординат — денежный доход пенсионера. Начальному оптимуму соответствует точка  $E_1 (X_1, Y_1)$ , в которой бюджетная прямая  $II$  касается кривой безразличия  $U_1U_1$ . В этой позиции пенсионер будет покупать  $OX_1$  единиц продовольствия, расходуя на него  $IY_1$  руб., а  $OY_1$  руб. будет тратить на все прочие, т.е. непродовольственные, товары. Цель, которую ставит перед собой правительство, заключается в том, чтобы повысить благосостояние пенсионеров, т.е. в нашем примере сделать доступной для них более высокую кривую безразличия  $U_2U_2$ .

Допустим, что в этих целях государство выдаст пенсионерам специальные талоны — *ваучеры* (от англ. *voucher* — обязательство), предъявителям которых продовольствие будет отпускаться по вдвое пониженным ценам. Для продавца такой талон является *поручительством* того, что разница в ценах будет возмещена государством.

В результате снижения цены продовольствия для пенсионера вдвое его бюджетная линия повернется из положения  $II$  в положение  $II'$ , точка оптимума сместится в положение  $E_2$  на более высокой кривой безразличия  $U_2U_2$ . В этом положении пенсионер будет покупать  $OX_2$  единиц продовольствия, расходуя на него  $IY_2$  руб. Если бы то же количество продовольствия он покупал

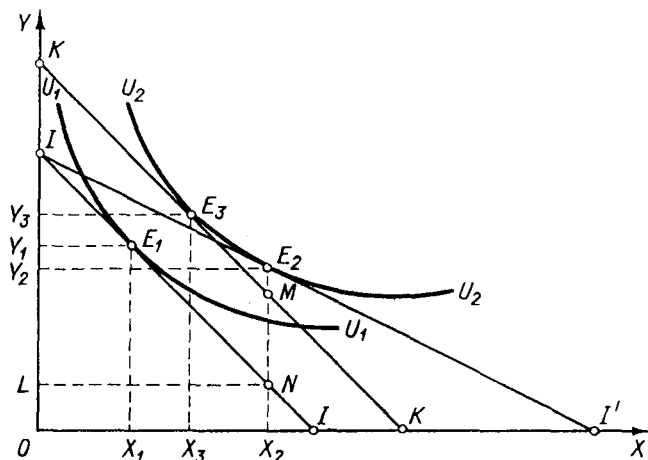


Рис. 5.20. Варианты социальной политики в отношении низкодоходных слоев.

бы по бездотационным ценам, ему пришлось бы заплатить за  $OX_2$  единиц продовольствия не  $IY_2$ , а  $IL$ . Разница между этими двумя суммами составит  $IL - IY_2 = Y_2L$  руб., ее-то и будет возмещать государство.

Таким образом, политика поддержки низкодоходных слоев имеет следующие последствия. Расходы государства составят  $Y_2L$  руб. Рыночные цены на продовольствие не изменятся, и те, кто не получит специальных талонов — ваучеров, будут покупать его по сложившимся бездотационным ценам. Правительство согласно с тем, что низкодоходные слои увеличат спрос на продовольствие, и готово его удовлетворить — это может быть выгодным и для производителей дотируемых товаров. В то же время такая политика поддержки низкодоходных слоев *навязывает* им и определенную структуру потребления.

Рассмотрим теперь второй вариант политики, основанный на увеличении доходов нуждающихся слоев населения. Чтобы сделать доступным для них уровень удовлетворения, представленный более высокой кривой безразличия  $U_2U_2$ , доход должен быть, очевидно, повышен на сумму  $KI$  при неизменном уровне цен. Тогда бюджетная прямая сдвинется в положение  $KK$  и коснется кривой  $U_2U_2$  в точке  $E_3$ . Теперь пенсионер сможет купить  $OX_3$

единиц продовольствия. Заметим, что расходы государства на поддержку пенсионеров будут (в нашем примере) меньше, чем при субсидировании цен ( $IK < Y_2L$ ).<sup>12</sup> Но и количество продовольствия, доступное им, будет также меньше ( $OX_3 < OX_2$ ).

Эффективность той или иной политики зависит также от ряда других обстоятельств, в том числе и от побочных результатов каждой из них. Если в стране имеются дополнительные ресурсы продовольствия, естественно предпочесть более дорогую политику ценовых дотаций, что позволит не только улучшить благосостояние низкодоходных групп населения, но и увеличит доходы производителей за счет вовлечения на рынок наличных ресурсов. Если таких ресурсов нет, более предпочтительной может оказаться политика поддержки низкодоходных групп путем повышения пенсий, пособий, стипендий и других выплат этим слоям населения. Беда, однако, в том, что такая политика сопровождается инфляционным эффектом. Ведь повышение доходов одних групп населения может привести к росту рыночных цен, причем именно на продовольственные товары, для всех потребителей, что понизит общее благосостояние населения.

Отсутствие ресурсов товаров повседневного спроса и невозможность быстрого увеличения их производства объясняют, почему при реформе розничных цен 1991 г. был принят второй, чреватый ростом инфляции вариант социальной поддержки посредством выплаты разного рода компенсаций, пособий, прямого повышения зарплаты и сокращения подоходного налога. Избранный тогда вариант социальной политики в отношении низкодоходных слоев населения осуществлялся и в последующее время.

<sup>12</sup>Из рис. 5.20 видно, что  $KI = MN$ , как противолежащие стороны параллелограмма  $IKMN$ . В то же время  $MN < Y_2L$  и, следовательно,  $KI < Y_2L$ .