

ный доход, и покупки некачественного товара *сокращаются*). В этом случае эффекты замены и дохода разнонаправлены. Наконец, если  $X$  — товар Гиффена, положительный эффект дохода *перекрывает* отрицательный эффект замены, так что общий результат изменения  $P_X$  оказывается положительным,  $\partial X/\partial P_X > 0$  (повышение цены вызывает увеличение спроса на товар).

Очевидно, что изменение цены одного товара влияет на объем спроса не только данного, но и других товаров. Основываясь на ранее высказанных соображениях, мы можем разложить на эффект замены и эффект дохода и изменение объема спроса на товар  $Y$  в результате изменения цены товара  $X$ . Для этого модифицируем уравнение Слуцкого (3.17):

$$\left. \frac{\partial Y}{\partial P_X} \right|_{I, P_Y = \text{const}} = -X_1 \frac{\partial Y}{\partial I} + \left. \frac{\partial Y}{\partial P_X} \right|_{P_Y = \text{const}, I_S = I + X_1 \Delta P_X} \quad (3.18)$$

Левая часть (3.18) характеризует влияние изменения цены  $P_X$  на объем спроса на товар  $Y$ . Правая представляет сумму эффектов дохода и замены. В случае *двух* товаров ( $X, Y$ ) эффект замены, как следует из рис. 3.20, *положителен*. При неизменной полезности снижение цены  $P_X$  приводит и к сокращению покупок товара  $Y$  ( $Y_S, Y_N < Y_1$ ), что является следствием убывающей предельной нормы замены  $MRS$ .

Следовательно, общий результат  $\partial Y/\partial P_X$  будет положительным или отрицательным в зависимости от сравнительной «силы» двух эффектов. На рис. 3.20 общий результат  $\partial Y/\partial P_X$  отрицателен, спрос на товар  $Y$  увеличивается с  $Y_1$  до  $Y_2$  в результате снижения  $P_X$  на  $\Delta P_X$ , поскольку отрицательный эффект дохода перекрывает положительный эффект замены.

### 3.6. ТИПЫ КРИВЫХ СПРОСА

В этом разделе мы познакомимся с тремя типами кривых спроса. Кривая первого типа (обыкновенная, или кривая спроса Маршалла), как мы знаем из 3.4, может быть построена на основе кривой цена–потребление, полученной в результате вращения бюджетной прямой вокруг точки  $K$  (рис. 3.11). Такая *обыкновенная кривая спроса отражает совместное влияние на объем спроса и эффекта замены, и эффекта дохода*.

Напротив, *скомпенсированная кривая спроса отражает влияние на объем спроса лишь эффекта замены*. Она может быть построена, исходя из предпосылки о том, что при повышении цены какого-либо товара или группы товаров *реальный доход потребителей остается неизменным*; это может быть достигнуто путем компенсации роста цен либо прямым увеличением номинальных доходов, либо увеличением располагаемого дохода за счет сокращения налогов, либо какими-то другими способами.<sup>19</sup>

Чтобы построить скомпенсированную кривую спроса, нам, очевидно, необходимо элиминировать влияние на спрос эффекта дохода. Обратимся к рис. 3.21. Верхняя его часть повторяет рис. 3.17, где рассматривалось разложение общего результата повышения цены нормального товара  $X$  на эффект замены и эффект дохода. Но бюджетная прямая  $K'L'$  является здесь уже не вспомогательной (как на рис. 3.17), а *действительной* бюджетной прямой, поскольку потери потребителя из-за повышения цены  $X$  полностью компенсированы ему увеличением располагаемого дохода в сумме  $(I' - I)$ . Значит, в результате компенсированного повышения цены товара  $X$  потребитель переместится из точки  $E_1$  в точку  $E_3$ , а не в точку  $E_2$ , как это было в случае, представленном на рис. 3.17. В итоге его кривая цена-потребление *после повышения цены  $X$*  примет положение  $E'E'$  вместо  $EE$ , как это было бы в случае некомпенсированного роста цены.

В нижней части рис. 3.21 показано взаимное расположение обыкновенной ( $D_0D_0$ ) и скомпенсированной ( $D_kD_k$ ) кривых спроса для нормального товара (при определении эффекта дохода по Хиксу). Они построены на основе линий цена-потребление  $EE$  и  $E'E'$ . Как видим, при цене  $P_{X_1}$  и отсутствии компенсаций спрос составил бы  $X_3$ , тогда как при скомпенсированном повышении цены —  $X_2$ .

Заметим, что при ценах выше первоначального уровня  $P_X$  линия  $D_kD_k$  лежит выше  $D_0D_0$ , а при ценах ниже  $P_X$  — ниже. Для некачественных товаров взаимное расположение кривых спроса окажется противоположным, поскольку для таких товаров кривая цена-потребление имеет отрицательный наклон (рис. 3.22).

<sup>19</sup>Подробнее см.: Фридмен М. Маршаллианская кривая спроса // Теория потребительского поведения и спроса. СПб., 1993. (Вехи экономической мысли; Вып. 1).

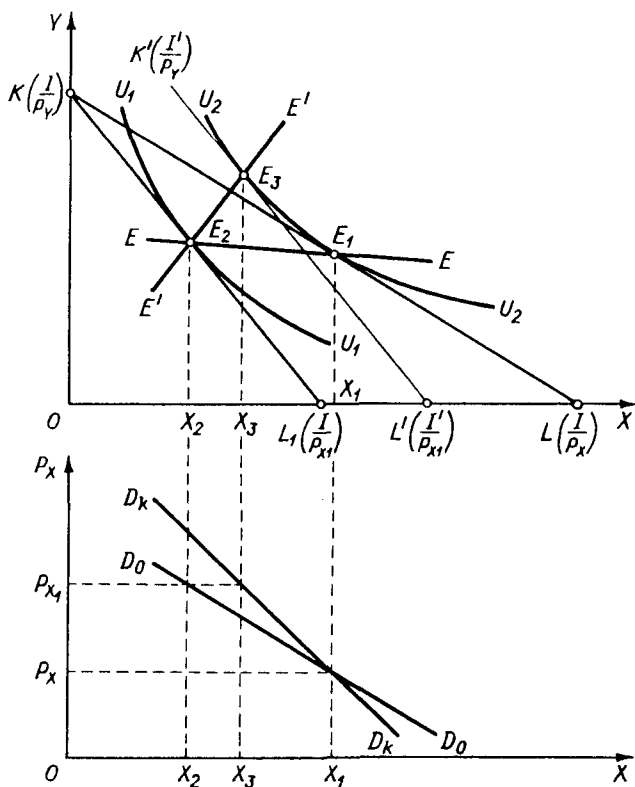


Рис. 3.21. Обыкновенная,  $D_0D_0$ , и компенсированная (по Хиксу),  $D_KD_K$ , кривые спроса для нормального товара. Цена  $X$  повышается.

Теперь вспомним, что эффект дохода, который должен быть элиминирован при компенсированном повышении цен, может быть определен не только методом Хикса (как на рис. 3.21), но и методом Слуцкого. Следовательно, очищенная от влияния эффекта дохода *компенсированная кривая спроса может быть двух типов — кривая спроса по Хиксу, которую мы только что рассмотрели, и кривая спроса по Слуцкому.*

Чтобы построить последнюю, вернемся к рис. 3.19. Отметим прежде всего, что две бюджетные линии  $KL$  и  $K'L'$  можно

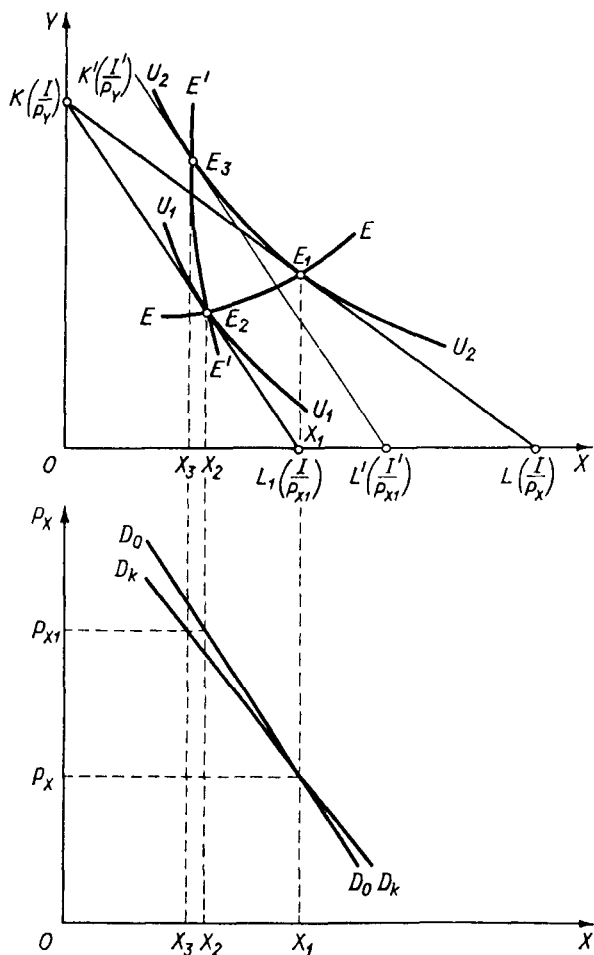


Рис. 3.22. Обыкновенная,  $D_0D_0$ , и компенсированная (по Хиксу),  $D_kD_k$ , кривые спроса для некачественного товара. Цена  $X$  повышается.

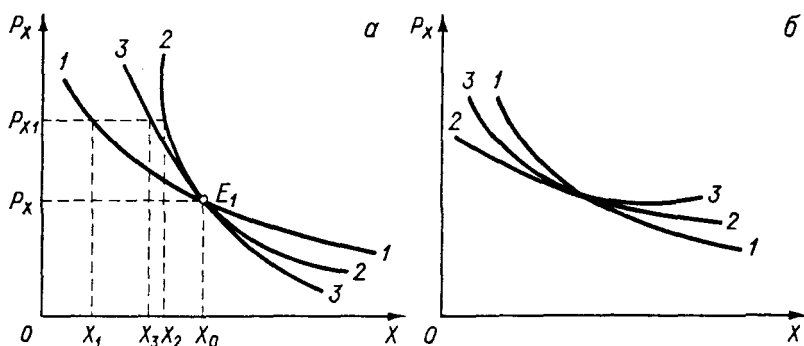


Рис. 3.23. Кривые спроса для нормального (а) и некачественного (б) товаров. 1 — обычная; 2 — с постоянным реальным доходом по Слуцкому; 3 — то же по Хиксу.

рассматривать как полученные вращением одной из них вокруг точки  $E_1$ . Подобных прямых, проходящих через  $E_1$ , может быть сколько угодно много. И каждая из них будет удовлетворять требованию  $P_X X + P_Y Y = I$ . При фиксированном значении  $I$  вращение бюджетной прямой вокруг  $E_1$  можно интерпретировать как сохранение неизменной покупательной способности денег. Точки касания всех таких, проходящих через  $E_1$ , бюджетных прямых со всеми возможными кривыми безразличия позволят построить кривую цена-потребление, элиминирующую эффект дохода по Слуцкому, а на ее основе и соответствующую скомпенсированную кривую спроса на товар  $X$  с постоянным (по Слуцкому) реальным доходом.

Взаимное расположение кривых безразличия трех типов (обыкновенной, скомпенсированной по Хиксу и скомпенсированной по Слуцкому) для нормальных и некачественных товаров показано на рис. 3.23.