

регулировании экономики. Какова эта роль в действительности? Какой она могла бы быть? Удовлетворительно ли выполняет государство свои экономические функции? На все эти вопросы пытаются сегодня ответить политическая экономия.

## 1.2. ЧТО? КАК? ДЛЯ КОГО?.. КОГДА?

В процессе выбора, навязываемого обществу ограниченностью ресурсов, оно, как считают экономисты, сталкивается с необходимостью решения трех фундаментальных задач: *что*, т.е. какие товары и услуги и в каком количестве производить? *как*, т.е. с помощью каких ограниченных ресурсов и технологических способов производить нужные людям блага? *для кого* производить эти ограниченные жизненные блага?

В последнее время к этим трем фундаментальным вопросам добавился четвертый: *когда* будут потреблены те или иные блага или ресурсы? Будем ли мы потреблять их или сберегать? Используем ли мы наши невозпроизводимые природные ресурсы сами или сохраним их для будущих поколений? Экологический и энергетический кризис, мрачные прогнозы «Римского клуба»<sup>8</sup> способствовали тому, что этот четвертый вопрос стал одним из важнейших с точки зрения судеб современной цивилизации, выживания человечества.

При обсуждении этих и многих подобных проблем экономисты широко пользуются разного рода моделями, хотя и упрощающими реальную действительность, но позволяющими получать и демонстрировать в сравнительно сжатой, компактной форме определенные содержательные выводы. Попробуем с помощью простейшей модели рассмотреть основную экономическую проблему — что, как и для кого производить.

Предположим, что жители какой-то гипотетической страны, скажем Швамбрании, могут использовать свои природные и людские ресурсы для производства двух товаров или, лучше, двух групп товаров — средств производства и предметов потребления.

---

<sup>8</sup>Неофициальная некоммерческая международная организация, занимающаяся исследованием глобальных проблем роста и развития. Основана в 1968 г.

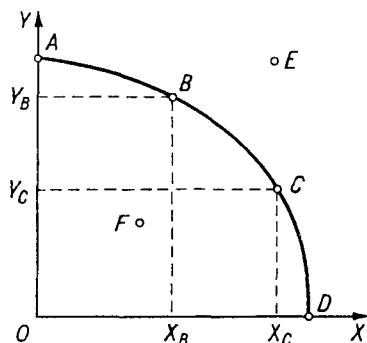


Рис. 1.1. Граница производственных возможностей.

Построим график производственных возможностей Швамбрании (рис. 1.1).

По оси абсцисс будем откладывать количество предметов потребления ( $X$ ), по оси ординат — количество средств производства ( $Y$ ). Кривая  $ABCD$ , называемая *границей области производственных возможностей*, показывает максимально возможные объемы производства предметов потребления и средств производства при полном использовании всех имеющихся ресурсов. Каждая точка на кривой представляет определенную комбинацию этих двух видов товаров. Например, точка  $B$  представляет комбинацию  $X_B$  единиц предметов потребления и  $Y_B$  единиц средств производства.

Рис.1.1 позволяет получить более четкое представление о трех взаимосвязанных понятиях — ограниченности ресурсов, выборе и затратах, как они интерпретируются в экономике.

Возьмем точку  $F$  внутри области производственных возможностей. Очевидно, что она означает такую комбинацию средств производства и предметов потребления, которая существенно меньше, чем могло бы производиться при полном и эффективном использовании всех ресурсов. Выбрав такую точку, мы смирились бы либо с наличием неиспользованных ресурсов (например, с безработицей), либо с низкой эффективностью их использования (например, с большими потерями, в том числе и рабочего времени). Наоборот, точка  $E$  характеризует такой выпуск про-

дукции, который недостижим при полном использовании наличных ресурсов и существующей технологии.

Таким образом, кривая  $ABCD$ , т.е. граница области производственных возможностей, характеризует одновременно и возможный, и желательный выпуск продукции. Именно из точек, лежащих на этой кривой и представляющих различные возможные сочетания выпуска средств производства и предметов потребления, мы и должны (в силу гипотезы о рациональном поведении) выбрать ту, которая для нас наиболее предпочтительна.

Сравним точки  $B$  и  $C$ . Выбрав точку  $B$ , жители Швамбрании предпочтут производство меньшего количества предметов потребления ( $X_B$ ) и большего количества средств производства ( $Y_B$ ), чем если бы они выбрали точку  $C$  ( $X_C, Y_C$ ). Или, точнее, при переходе из точки  $B$  к точке  $C$  швамбраны получают дополнительно  $\Delta X = OX_C - OX_B$  единиц предметов потребления, пожертвовав для этого  $\Delta Y = OY_B - OY_C$  единиц средств производства.

Экономисты называют количество одного товара, которым необходимо пожертвовать для увеличения производства другого товара, *альтернативными затратами*, или *затратами отвергнутых возможностей* (opportunity cost — англ.). Обратим внимание, что экономист определяет затраты как *потери других, альтернативных товаров и услуг*, которые могли бы быть произведены с помощью тех же производственных ресурсов, тогда как бухгалтер регистрирует в качестве затрат *расход самих ресурсов*, точнее, их *денежную стоимость*.

Обратим внимание и на форму кривой  $ABCD$ . Она выпукла вправо вверх (вогнута к началу координат). Это связано с тем, что одни ресурсы могут быть более эффективно использованы в производстве предметов потребления, другие — в производстве средств производства. Двигаясь по границе производственных возможностей вправо вниз и изменяя таким образом структуру производства в пользу увеличения выпуска предметов потребления, нам придется вовлекать все в большей мере сравнительно малоэффективные для их выпуска ресурсы. Поэтому выпуск каждой дополнительной единицы предметов потребления будет «оплачиваться» все большим сокращением выпуска средств производства. По мере приближения к любой из осей координат наклон кривой (к данной оси) будет увеличиваться, а значит, будут расти и альтернативные затраты.

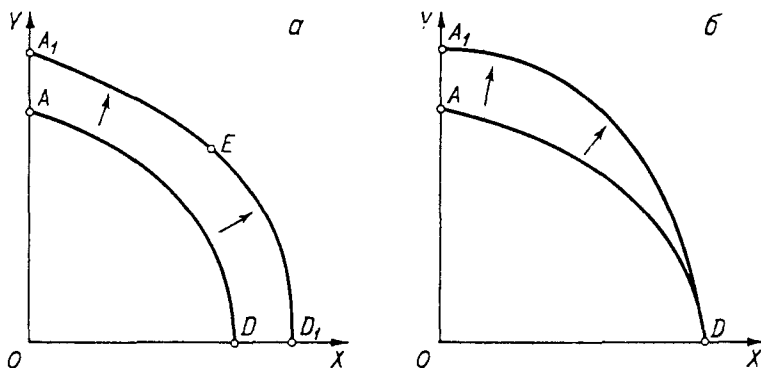


Рис. 1.2. Сдвиг границы производственных возможностей.

Таким образом, рис. 1.1 позволил нам продемонстрировать такие фундаментальные экономические понятия, как ограниченность ресурсов, проблема выбора, альтернативные затраты.

Может ли общество выйти за границу своих производственных возможностей, точнее, сдвинуть ее вверх и вправо? Конечно, может. Либо за счет увеличения производственных ресурсов (открытие новых месторождений полезных ископаемых, освоение новых земель, вовлечение в производственную деятельность ранее неработавших, в том числе и иммигрантов, строительство новых предприятий), либо за счет технических и технологических нововведений.

Если новая техника, новые технологические процессы будут внедряться одновременно и примерно в равной мере во всех отраслях, то граница производственных возможностей (рис. 1.2, а) сдвинется из положения  $AD$  в положение  $A_1D_1$  и возможности выпуска и средств производства, и предметов потребления при тех же ресурсах увеличатся примерно в равной степени. И точка  $E$ , лежащая вне прежних границ области производственных возможностей  $OAD$ , окажется теперь достижимой.

Если же нововведения будут осуществляться преимущественно в отраслях, производящих средства производства, расширение области производственных возможностей окажется сдвинуто влево, как показано на рис. 1.2, б.

Выйти на более высокую границу производственных воз-

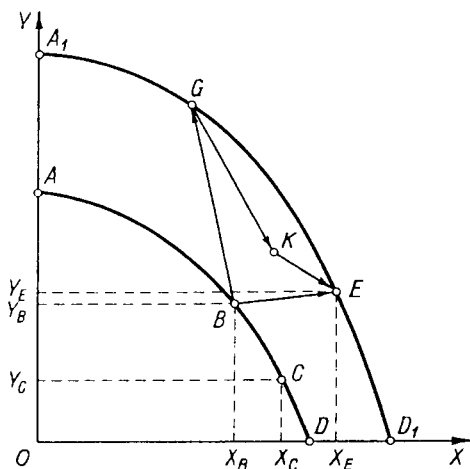


Рис. 1.3. Индустриализация и перестройка.

возможностей можно и за счет увеличения накопления, роста физического капитала общества (строительства новых предприятий). Такой переход может потребовать сокращения размеров текущего потребления, а это может привести и к поистине драматическим последствиям для жителей страны, вставшей на путь форсирования индустриализации.

Обратимся к рис. 1.3. Общество первоначально находится в точке  $C$  на кривой  $AD$ . Чтобы выйти на более высокую кривую  $A_1D_1$ , оно должно создать новые производственные мощности. Но для этого сначала ему придется перейти из положения  $C$  в положение  $B$ , т.е. сократить производство предметов потребления, а значит и само потребление, с  $X_C$  до  $X_B$ , направив высвобожденные ресурсы на увеличение выпуска средств производства с  $Y_C$  до  $Y_B$ . Лишь введя эти новые средства производства в эксплуатацию, общество сможет перейти на более высокую границу производственных возможностей  $A_1D_1$  и выбрать на ней положение  $E$ , при котором обеспечивается больший объем производства и средств производства, и предметов потребления по сравнению с точками  $C$ , и  $B$ .

Заметим, что объем производства потребительских товаров в точке  $E$  превышает весь возможный объем их выпуска при

полном, стопроцентном использовании на эти цели всех ресурсов, которыми располагала страна до начала индустриализации, т.е. при прежней границе производственных возможностей (точка  $E$  лежит правее точки  $D$ ).

Таким образом, выбрав намеченную нами траекторию роста своей экономики  $C—B—E$ , жители Швамбрании согласились бы *пожертвовать* своим сегодняшним благосостоянием во имя благосостояния будущих поколений. Трагедия в том, что при отсутствии внешней помощи темпы накопления, время, в течение которого страна осуществит переход с кривой  $AD$  на кривую  $A_1D_1$ , как и высота последней, зависят от размеров этой жертвы и готовности принести ее.<sup>9</sup>

Заметим, что, осуществив первоначальное накопление или индустриализацию, мы могли бы двинуться из точки  $B$  не в точку  $E$ , а в точку  $G$ , т.е. продолжать накопление капитала в ущерб текущему потреблению. Производство, таким образом, начало бы работать само на себя (или на формирование военно-промышленного комплекса), игнорируя нужды и потребности людей.

А что произойдет, если правители Швамбрании, одумавшись, решат повернуть экономику страны навстречу потребностям людей? Смогут ли они *плавно* перевести ее из точки  $G$ , скажем, в точку  $E$ , двигаясь строго *вдоль* кривой  $A_1D_1$ , т.е. осуществить структурную перестройку экономики? Нет, не смогут. Ведь накопленные средства производства, предназначенные для производства новых средств производства, не могут быть, как правило, использованы для выпуска потребительских товаров. Значит, переход из точки  $G$  в точку  $E$  будет идти по траектории, проходящей ниже дуги  $A_1D_1$ , и сопровождаться хотя бы временно неполной занятостью имеющих ресурсы. Таким образом, структурная перестройка экономики в этом случае будет сопровождаться спадом производства, закрытием некоторых производств и безработицей. (Точка  $K$  на рис. 1.3 характеризует максимальный спад).

---

<sup>9</sup>Лимитами индустриализации, считал известный в 20–30-е гг., а впоследствии репрессированный экономист Г. А. Фельдман, «могут служить лишь материальные возможности с напряжением всех трудящихся Союза на грани физической и психологической выносливости» (Плановое хозяйство. 1929. № 2. С. 192).

Поэтому весьма важно, *кто и каким способом* осуществляет от имени общества выбор положения на одной и той же границе производственных возможностей (точки *B* или *C* на рис. 1.1, *G* или *E* на рис. 1.3). Ведь этот выбор в конечном счете и предопределяет распределение наличных ресурсов между конкурирующими или альтернативными целями.

### 1.3. КТО И КАКИМ ОБРАЗОМ?

Индивидуальный и общественный выбор совершается в определенный момент исторического времени, в контексте определенной организации общества, структуры власти, системы убеждений и нравственных ценностей.

Человечество выработало множество способов организации распределения ограниченных ресурсов и результатов производства между альтернативными целями и субъектами конкуренции. Если отбросить принцип грубой силы, распространенный прежде всего в сфере межгосударственного, а до того межплеменного распределения *естественных* ресурсов, то эти способы могут быть классифицированы в три основные группы:

- 1) основанные на традициях и обычаях;
- 2) основанные на рыночном механизме;
- 3) основанные на командно-административных методах.

*Традиции и обычаи*, регулирующие сегодня в основном частную жизнь людей, играли несравненно большую роль в древнем и средневековом обществе (наследование занятий, социального статуса и ролей, многочисленные табу, социальные перегородки, кастовая, цеховая, общинная замкнутость, детальная регламентация многих сторон частной жизни). Но и в современном обществе традиции и обычаи оказывают влияние на многие стороны экономической жизни — деление профессий на «мужские» и «женские», приемлемый обществом уровень дифференциации доходов, некоторые способы распределения потребительских благ, особенно в небольших социальных группах.

*Рынок* — это общественный механизм распределения благ посредством *добровольного обмена*. Обмен может совершаться непосредственно, в форме *бартера* (обмен значками, марками, подарками, обмен «шефской помощи» по уборке овощей на часть