

БАРБОС. Много ли человеку надо? Смотря какому. Моему хозяину, например, ничего не нужно, кроме книг. Правда, книг ему нужно много. Он их покупает чуть ли не каждый день. И читает их каждый день. А иногда даже ночью.

АНТОН. Интересная наука микроэкономика.

ИГОРЬ. Поздравляю с открытием. И чем же она интересна?

АНТОН. Все двери она открывает одним ключом. Она рассматривает каждое человеческое действие как осуществление решения, каждое решение — как выбор, а выбор — как отказ.

ИГОРЬ. И что же ты теперь собираешься открыть этим универсальным ключом?

АНТОН. Мы ведь хотим поговорить о рынке труда. Давай разберемся, что человек выбирает и от че-



го отказывается. Для чего человек предлагает на рынке свой труд?

ИГОРЬ. Естественно, для получения дохода — заработной платы.

АНТОН. А от чего отказывается?

ИГОРЬ. От части своего свободного времени. Он решает вечную задачу экономики: располагая ограниченным ресурсом — в сутках ведь ровно двадцать четыре часа, не больше и не меньше, —

человек стремится распределить его наилучшим для себя образом.

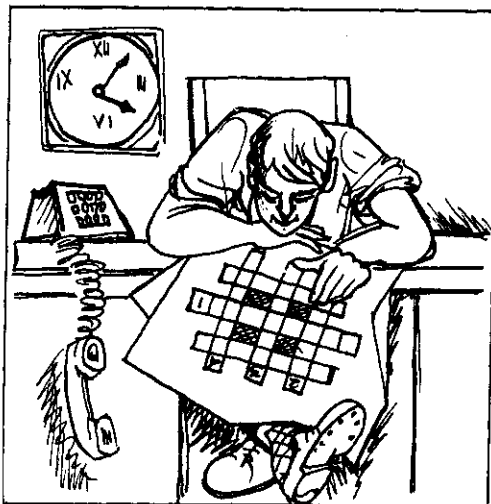
АНТОН. Доход — хорошая вещь, да и досуг — хорошая вещь...

ИГОРЬ. Доход полезен не сам по себе. Его полезность — это наибольшая возможная полезность тех благ, которые он позволяет приобрести и потребить.

АНТОН. А досуг?

ИГОРЬ. Да и досуг тоже. Для потребления нужны не только деньги, но и время. Когда мы занимались теорией потребления, мы это обстоятельство оставили в стороне, чтобы не усложнять задачу читателя.

АНТОН. Правда, для читателя, который любит задачи посложнее, мы поместили в Математическом приложении (см.: «ЭШ», вып. 2, «Задача Лагранжа») обсуждение потребительского выбора



при двух ограничениях — по доходу и по количеству времени, отводимого на потребление.

ИГОРЬ. В конце концов, сон, созерцание окружающего мира и размышления — блага, потребление которых не требует денег, но требует времени.

БАРБОС. Сон, созерцание и размышление — мои любимые блага. Но какую сложную задачу приходится решать хозяину! Его любимое благо — книги, а их потребление требует и денег, и времени! Стало быть, ему приходится жертвовать и сном, и созерцанием, и размышлением...

ИГОРЬ. Правда, твоя печочка «действие—решение—выбор—отказ» не совсем универсальна. Можно одновременно пить кофе, читать газету и слушать музыку. Можно даже совместить досуг с трудом — сидеть на рабочем месте и в оплачиваемое время разгадывать кроссворды. Но теория все упрощает, и мы будем считать, что, увеличивая предложение труда, человек сокращает время на потребление всяких благ — платных и бесплатных.

АНТОН. Допустим, что наш *homo oeconomicus* решил-таки для себя эту задачу и при данной рыночной ставке заработной

платы хочет предложить свои трудовые услуги в количестве, скажем, шести или одиннадцати с половиной часов в сутки. А стандартный рабочий день — восемь часов. Что тогда?

ИГОРЬ. Конечно, выбирать себе продолжительность рабочего дня могут люди так называемых свободных профессий — художники, преподаватели, дающие частные уроки, и так далее. Остальные либо принимают условия работодателя и работают в течение установленного рабочего дня...

АНТОН. Либо ищут себе какую-нибудь другую работу. Например, ближе к дому и с меньшей зарплатой. Или более легкую. Или более интересную. Человек ведь не привязан к конкретному рынку труда.

ИГОРЬ. Конечно, особенно если он владеет несколькими профессиями.

АНТОН. И одной-то профессией овладеть не так-то легко. Особенно приобрести высокую квалификацию.

ИГОРЬ. Да, нужно учиться, приобретать знания, умения. Словом, делать вложения в человеческий капитал.

АНТОН. И такой инвестиционный процесс, как любой другой, занимает довольно много времени.

ИГОРЬ. Совершенно спра-

ведливо. Поэтому в предложении труда тоже различаются короткий и длительный периоды. Представь себе: в некоторой стране вдруг резко повышается спрос на труд бухгалтеров, финансистов, менеджеров, словом, экономистов различного профиля.

АНТОН. Я знаю эту страну.

ИГОРЬ. Я тоже. В коротком периоде предложение невелико, равновесная цена, т. е. ставка заработной платы, довольно высока, и инвестиции в этот вид человеческого капитала выглядят привлекательно.

АНТОН. Так, значит, труд — это не только труд, но и капитал.

ИГОРЬ. Да. И еще — земля.

АНТОН. Земля?

ИГОРЬ. Как ты помнишь, экономисты называют землей любые природные ресурсы. Так что врожденные способности — это тоже земля.

БАРБОС. Мой хозяин — ходячее средоточие факторов производства. Все в нем есть. Он трудолюбив, учен и талантлив. Весь в меня. Я с удовольствием предлагаю свой труд, свою землю — я от природы совсем неглупый пес, — и свой челове... пардон, собаческий капитал. Не зря же хозяин обучил меня разным штукам!

РАЗДЕЛ 1

Индивидуальное предложение труда

Вообразим человека с определенным образованием и трудовым опытом, т. е. обладающего некоторой квалификацией. Количество времени, которым он располагает, — это 24 ч в сутки. Все свое время он распределяет между работой (оплачиваемой деятельностью, источником дохода) и досугом (неоплачиваемой деятельностью).

Объем индивидуального предложения труда — часть суток, отводимая для работы, — выступает как результат этого распределения. При этом мы предполагаем, что продолжительность рабочего дня ничем не регламентирована и выбирается самим работником.

С проблемой выбора нам уже приходилось сталкиваться в лекции 13. Как мы помним, речь шла о потребительском выборе среди множества благ, и в частности между наборами из двух благ. Мы вполне можем воспользоваться изложенным там методом для изучения распределения работником времени на работу и досуг, если представим себе подобный выбор как выбор комбинации из двух различных благ.

Очевидно, что основной причиной, из-за которой люди занимаются трудовой деятельностью, является получение дохода. Доход же выступает представителем всех благ, являясь агрегированным благом, так как его можно использовать для покупки любых товаров и услуг. С другой стороны, досуг — это тоже благо. Не будь его, когда же тратить заработанные деньги?

Аппарат кривых безразличия, использованный нами при анализе потребительского поведения, может оказать нам большую услугу и при анализе распределения времени между работой и досугом. На рис. 1 изображена карта кривых безразличия для дохода и досуга. По оси ординат откладываем величину ежедневного дохода (I), по оси абсцисс — величину досуга (F). Чем дальше находится кривая безразличия от начала координат, тем больший уровень полезности ей соответствует. На рис. 1

О свойствах кривых безразличия см. лекцию 13, раздел 4

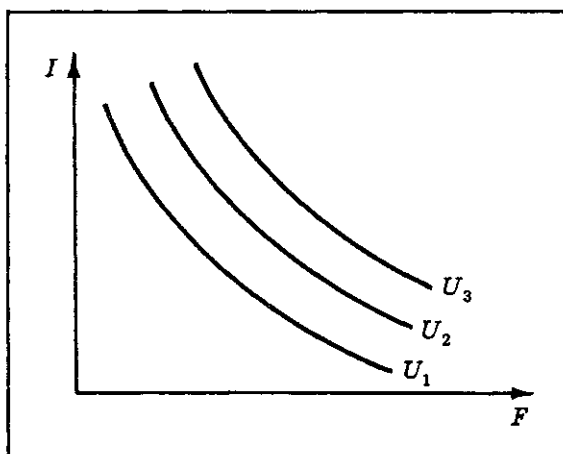


Рис. 1. Карта кривых безразличия для дохода и досуга.

показаны только три из бесконечного множества кривых безразличия. Будем считать, что все основные свойства кривых безразличия имеют место и для предпочтений в отношении дохода и досуга. В частности, каждая кривая обращена выпуклостью к началу координат. Если у человека мало досуга, то норма замещения досуга доходом относительно велика: сокращение досуга на один час в сутки требует для сохранения уровня удовлетворения значительной прибавки дохода. В левой части карты безразличия кривые имеют крутой наклон. Если же у человека досуга много, то он ценит дополнительный час ниже, и по мере движения вдоль кривой безразличия слева направо наклон ее снижается.

Различные типы предпочтений

Необходимо отметить, что индивидуальные предпочтения «труд—досуг» могут очень сильно различаться. Эти предпочтения выражаются в различной форме кривых безразличия индивидов. На рис. 2, а представлены кривые безразличия «трудоголика», который высоко оценивает труд (до-

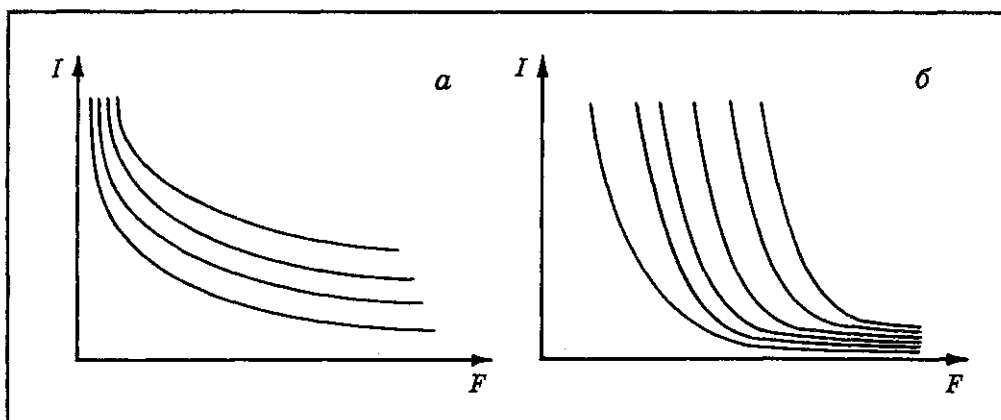


Рис. 2. Предпочтения «трудоголика» (а) и «любителя отдыха» (б).

ход) и придает небольшое значение досугу. В результате каждая единица дохода «трудоголика» замещается относительно большим числом единиц досуга, а кривые безразличия имеют пологую форму.

Кривые безразличия человека, который предпочитает досуг, показаны на рис. 2, б. Такой человек придает высокую субъективную оценку единице досуга и относительно низкую оценку единице труда (дохода). Вследствие этого кривые безразличия имеют крутой наклон.

На систему предпочтений работника оказывает влияние его индивидуальное отношение к характеру труда: для конкретного человека его работа может быть в разной мере привлекательной или непривлекательной.

Кроме того, разница в картах безразличия может быть связана с предпочтительными для субъекта формами использования досуга. Доход и досуг могут выступать и как заменяющие, и как дополняющие друг друга блага. Так, если субъект проводит свободное время на огороде или за швейной машиной, а произведенные овощи или одежду использует в домашнем хозяйстве, то доход и досуг для него — взаимные заменители (рис. 3, а). Если же он предпочитает посещение дорогостоящих зрелищ или путешествия, то ему требуются для этого и время, и деньги, так что для него доход и досуг — взаимные дополнители (рис. 3, б).

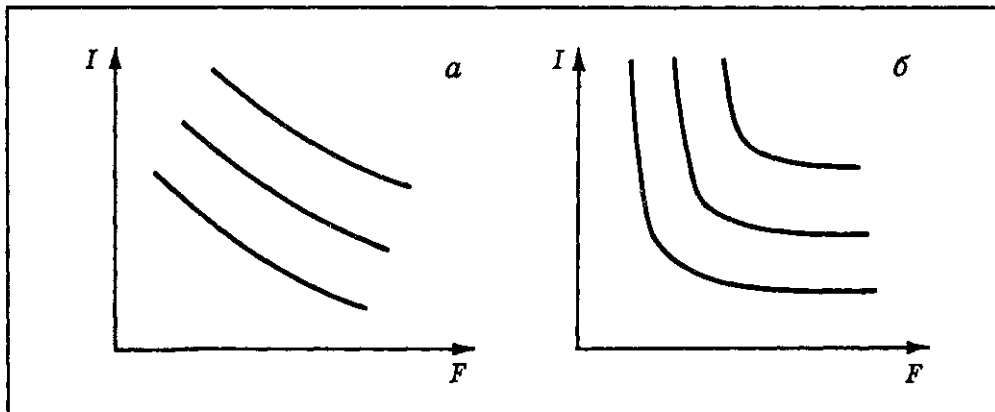


Рис. 3. Доход и досуг как взаимозаменяющие (а) и взаимодополняющие (б) блага.

Бюджетное ограничение

Для нахождения оптимального сочетания труда и досуга выделим область доступных для индивида комбинаций «доход—досуг». Этого можно достичь с помощью бюджетной линии, которая показывает величину ежедневного дохода индивида при любом возможном числе часов досуга. Ежедневный доход работника равняется произведению часовой ставки заработной платы (w) на продолжительность рабочего дня (H):

$$I = w \cdot H.$$

Продолжительность рабочего дня связана с продолжительностью досуга очевидным соотношением:

$$H = 24 - F, \quad 0 \leq F \leq 24.$$

Таким образом, мы получили уравнение бюджетной линии:

$$I = w(24 - F) = 24w - wF.$$

Свободный член ($24w$) задает точку, в которой бюджетная линия пересекает ось ординат. В этой точке $F = 0$, т. е. рабочий день индивида равен 24 ч. Ось абсцисс бюджетная линия пересекает в точке, где $F = 24$.

На рис. 4 изображены бюджетные линии для трех значений ставки заработной платы: 10, 20 и 30 р./ч. Увеличение ставки заработной платы приводит к тому, что бюджетная линия поворачивается по часовой стрелке вокруг точки пересечения с осью абсцисс.

На рис. 4 бюджетные линии построены при условии, что весь доход индивида представляет собой заработную плату. Но люди могут иметь и другие источники дохода, например доход от ценных бумаг или недвижимости. Кроме того, источниками личных доходов могут служить пенсии, пособия и т. д. Доход, отличный от заработной платы, назовем *автономным*. Если мы обозначим автономный доход I_0 , то уравнение бюджетной линии примет вид

$$I = I_0 + 24w - wF.$$

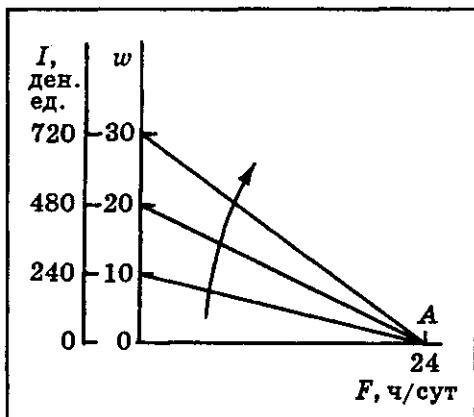


Рис. 4. Бюджетные линии.

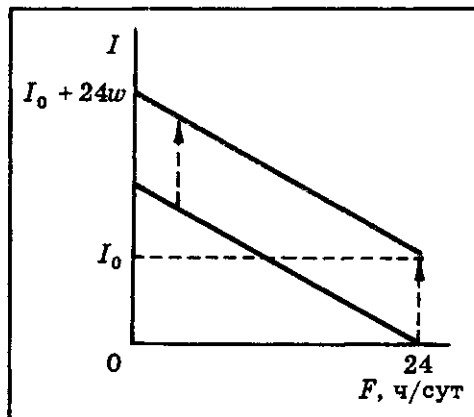


Рис. 5. Бюджетная линия при наличии автономного дохода.

Бюджетная линия смещается вверх на величину автономного дохода (рис. 5).

Равновесие индивида на рынке труда

Теперь совместим предпочтения индивида (карту безразличия) с его возможностями (бюджетным ограничением). Точка равновесия отображается точкой касания наивысшей из доступных кривых безразличия с бюджетной линией. Кривые безразличия, расположенные выше (U_3, U_4 и т. д.), недоступны для индивида; кривые, расположенные ниже (такие, как U_1), соответствуют меньшим уровням удовлетворения (рис. 6). Поскольку бюджетная линия является касательной к кривой безразличия U_2 , тангенс угла наклона линии бюджетного ограничения равен тангенсу угла наклона кривой безразличия U_2 в точке касания. В точке равновесия предельная норма замены досуга доходом равна ставке заработной платы. Это означает, что в состоянии равновесия индивид оценивает дополнительный час досуга в размере ставки заработной платы.

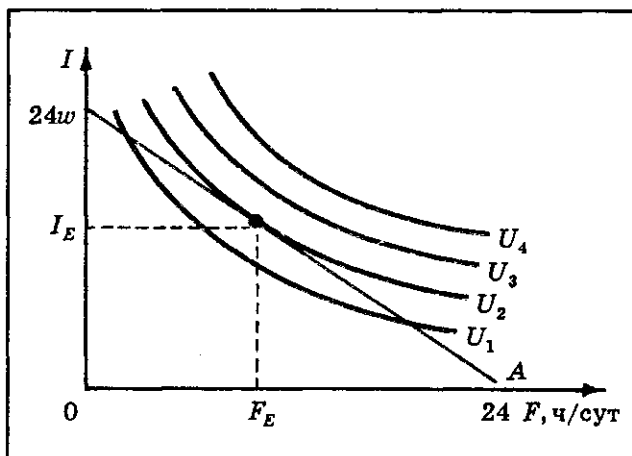


Рис. 6. Равновесие работника.

Эффект дохода и эффект замены при изменении ставки заработной платы

Предположим, что изменяется ставка заработной платы, которую получает индивид. При этом, как мы уже убедились (рис. 4), бюджетная линия будет поворачиваться вокруг правого конца. Попробуем выяснить, как будет изменяться положение точки равновесия при изменении ставки заработной платы. На рис. 7 мы видим траекторию, образованную точками равновесия $E_1 - E_5$ при различных ставках заработной платы. Повышение заработной платы с 10 до 30 р./ч сопровождалось сокращением часов досуга в точке, максимизирующей полезность индивида. Однако дальнейшее повышение заработной платы (с 30 до 50 р./ч) сопровождалось ростом величины желаемого индивидом досуга. При росте заработной платы отдельные люди увеличивают предложение своего труда лишь до некоторых пор, после чего их предложение труда сокращается. На рис. 8 приведена кривая предложения труда. Здесь по оси абсцисс отложен объем индивидуального предложения труда, $L = 24 - F$. В нашем примере после достижения ставкой заработной платы уровня

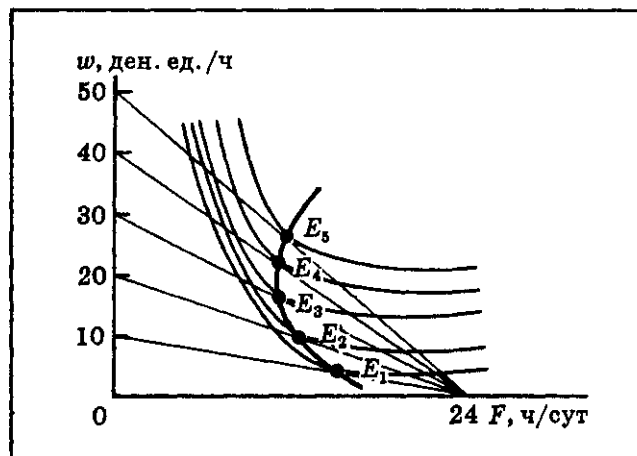


Рис. 7. Изменение равновесия при изменении ставки заработной платы.

Изменение выбора индивида при повышении ставки заработной платы обусловлено двумя обстоятельствами. Во-первых, у него увеличиваются возможности выбора: доступными становятся некото-

30 р./ч кривая индивидуального предложения труда загибается назад.

Объяснить это явление поможет фундаментальное равенство Слуцкого, рассмотренное нами при анализе потребительского поведения, но применимое также к задаче формирования индивидуального предложения труда.

рые сочетания дохода и досуга, ранее располагавшиеся над бюджетной границей. Во-вторых, в новом состоянии равновесия норма замены досуга дохода должна равняться новой, более высокой, ставке заработной платы.

В соответствии с равенством Слуцкого изменение индивидуального выбора при этом разлагается на две составляющие: эффект дохода и эффект замены. Под *эффектом дохода* понимают изменение объема предложения, вызываемое изменением дохода без изменения ставки заработной платы. Под *эффектом замены* — изменение объема предложения труда, вызываемое изменением ставки заработной платы без изменения степени удовлетворения индивида.

Для выявления этих эффектов разложим на соответствующие компоненты изменение равновесного количества досуга.

Во-первых, заметим, что досуг является нормальным благом: при увеличении дохода без изменения ставки заработной платы индивид оставляет больше времени для досуга. Такая возможность у него появилась бы при увеличении автономного дохода (например, при получении пенсии). Этот эффект изображается переходом из точки E_1 в точку E'_2 (рис. 9). Таким образом, эффект дохода применительно к досугу положителен.

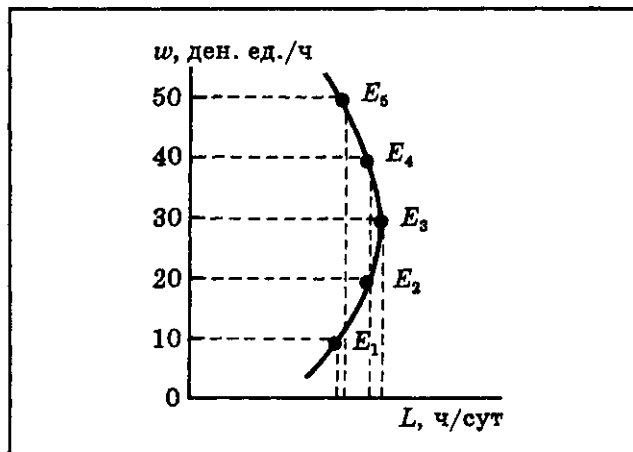


Рис. 8. Кривая индивидуального предложения труда.

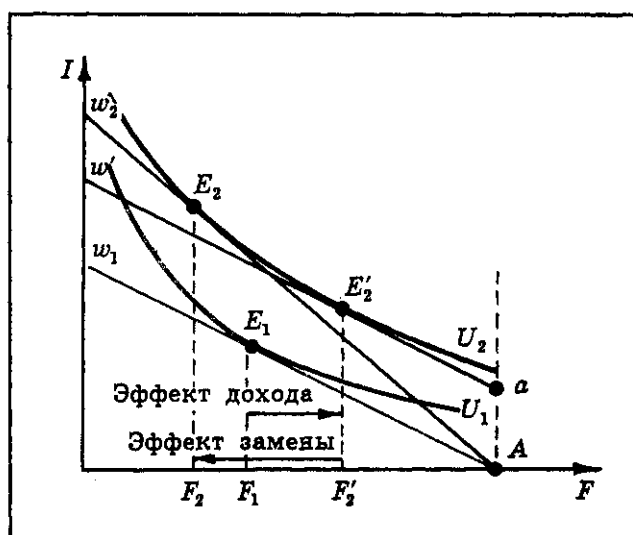


Рис. 9. Эффект дохода и эффект замены.

Во-вторых, возрастание ставки заработной платы побуждает индивида выбрать положение равновесия с более высокой нормой замещения досуга доходом; без изменения уровня удовлетворения это приводит к изменению его выбора в сторону уменьшения продолжительности досуга. Такая ситуация могла бы возникнуть, если бы одновременно с ростом ставки заработной платы автономный доход сократился. На рис. 9 этот эффект изображается переходом из точки E'_2 в точку E_2 ; он всегда отрицателен.

Заметим, что в отличие от выбора на рынках потребительских благ в отношении нормального блага «досуг» эффекты дохода и замены разнонаправлены. Это объясняется различиями в характере бюджетного ограничения в сопоставляемых задачах.

Чем больше досуг, тем меньше объем предложения труда, и наоборот. Поэтому для предложения труда эффект дохода отрицателен, эффект замены — положителен.

Для поведения индивида характерно преобладание эффекта замены при низких ставках заработной платы и, напротив, преобладание эффекта дохода — при высоких. С этим обстоятельством и связано изменение знака наклона кривой предложения труда при повышении ставки заработной платы.

РАЗДЕЛ 2

Рыночное предложение труда

В предыдущем разделе мы выяснили, как формируется индивидуальное предложение труда индивида.

Теперь рассмотрим, как формируется *рыночное* предложение труда в условиях совершенной конкуренции.

Конкурентный рынок труда отвечает следующим требованиям.

1. Существует большое число фирм, конкурирующих за право найма рабочей силы определенного вида, которая будет использоваться на идентичных рабочих местах. Удельный вес любой фирмы на рынке незначителен.

2. Существует значительное число работников одинаковой квалификации, независимо друг от друга предлагающих свои трудовые услуги.

3. Затраты по получению информации равны нулю, а мобильность труда совершенная.

Рассмотрим, как будет выглядеть теоретическая модель рынка труда, находящегося в таких идеальных условиях.

Из предыдущих лекций мы знаем, что кривая спроса на труд представляет собой зависимость между величиной ставки заработной платы и объемом спроса на труд. При заданной ставке заработной платы предприниматели наймут такое число рабочих, чтобы предельный продукт труда был равен ставке заработной платы. В результате мы получим понижающуюся кривую спроса на труд.

Как же обстоит дело с рыночной кривой предложения труда? В предыдущем разделе было показано, что кривая индивидуального предложения труда загибается назад. Можем ли мы заключить, что кривая рыночного предложения труда имеет такую же форму? Оказывается, нет. Обычно кривая рыночного предложения труда имеет положительный наклон на всем диапазоне реальных ставок заработной платы. Чем можно объяснить данный факт? На рис. 10 показано, как при суммировании кривых индивидуального предложения труда, имеющих обратный загиб, образуется восходящая кривая рыночного предложения труда. Для этого мы суммируем количество труда, предлагаемое каждым индивидом при различных ставках заработной платы, и получаем кривую рыночного предложения труда, которая возрастает на всем протяжении.

Таким образом, наше предположение о загибающейся назад кривой индивидуального предложения труда не противоречит наблюдаемой нами в действительности возрастающей кривой рыночного предложения. Растущая заработная плата привлекает работников иных

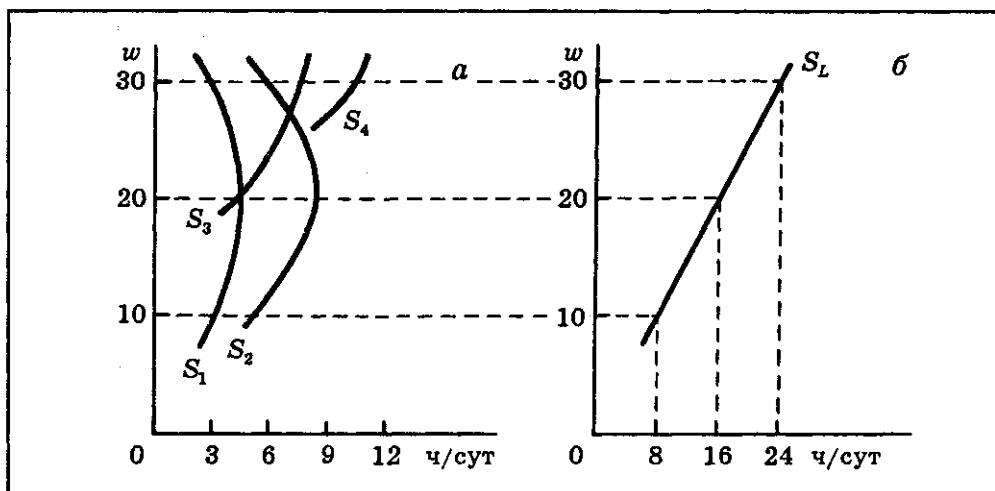


Рис. 10. Индивидуальные кривые (а) и рыночная кривая (б) предложения труда.

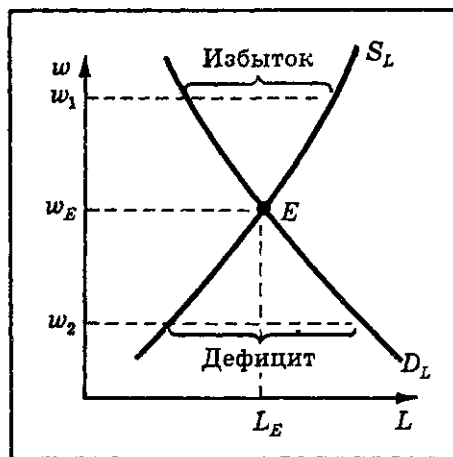


Рис. 11. Равновесие на рынке труда.

профессий или побуждает людей, не работающих или занятых в домашних хозяйствах, предложить свои услуги на данном рынке труда.

Равновесие на рынке труда соответствует точке, где кривая спроса пересекается с кривой предложения (рис. 11).

Кривая рыночного предложения труда показывает зависимость объема предложения от ставки заработной платы при прочих равных условиях. Изменение этих условий приводит к сдвигу кривой рыночного предложения и соответствующему сдвигу равновесия.

Можно выделить несколько факторов сдвига кривой предложения.

1. Изменение заработной платы на других рынках труда.¹ Величина равновесной заработной платы на рынках труда определяется взаимным положением кривых спроса и предложения, и сдвиг любой из них приведет к изменению равновесной заработной платы на данном рынке, что повлечет за собой цепную реакцию приспособления других рынков труда. Особенно неустойчивой является кривая спроса на труд, так как ее положение зависит от состояния товарных рынков.

2. Изменение доходов, не связанных с трудом. К таким доходам можно отнести доходы от ценных бумаг или от недвижимости. Рост величины пособий различного рода (например, пособия по безработице) имеет те же последствия.

3. Изменение предпочтений «труд—досуг». Изменение вкусов, профессиональной структуры, обстоятельств жизни людей (см. раздел 1) повлияет на форму кривых безразличия и предпочтения людей.

4. Изменение неденежных характеристик профессии. Сюда можно отнести изменения в условиях труда, в престижности профессии, получении льгот и т. д.

5. Изменение числа людей, обладающих данной квалификацией, вследствие изменения численности и демографической структуры населения.

6. Изменение цен на товарных рынках, влияющее на полезность денежного дохода.

¹ Проблемы рынка труда рассматриваются в статьях Дж. Стиглера и Г. Беккера (Вехи. Вып. 3).